

ORIGINAL

## Pedagogical conception of the professional development process in Contactology

### Concepción pedagógica del proceso de superación profesional en Contactología

Anileidys Muñoz Lazo<sup>1</sup>  , Juan Alberto Mena<sup>2</sup>  , Medardo Rodríguez López<sup>1</sup>  

<sup>1</sup>Hospital General Docente “Abel Santamaría Cuadrado”. Pinar del Río, Cuba.

<sup>2</sup>Universidad de Pinar del Río “Hermanos Saíz Montes de Oca”. Pinar del Río, Cuba.

**Citar como:** Muñoz Lazo A, Mena JA, Rodríguez López M. Pedagogical conception of the professional development process in Contactology. Health Leadership and Quality of Life. 2025; 4:419. <https://doi.org/10.56294/hl2025419>

**Enviado:** 14-06-2025

**Revisado:** 07-08-2025

**Aceptado:** 01-10-2025

**Publicado:** 02-10-2025

**Editor:** PhD. Prof. Estela Morales Peralta 

**Autor de correspondencia:** Anileidys Muñoz Lazo 

#### ABSTRACT

**Introduction:** professional development constitutes a pedagogical process of postgraduate studies, which also enables exchanges among health professionals, generating future collaborations and inter-institutional networks.

**Objective:** to develop a pedagogical conception that perfects the professional development process in Contactology for Optometry and Optics graduates in the province of Pinar del Río, based on its systemic, contextualized, and integrative character.

**Methods:** the research was conducted using a dialectical approach, with the general dialectical and historical materialist method as the basis of the entire process. Theoretical methods such as historical-logical, modeling, analysis and synthesis, induction and deduction, and the systems approach were used to obtain and process information. Empirical methods such as document analysis, interviews, and scientific observation were also employed. In addition, the expert criterion (Delphy) and the pre-experiment as an experimental design model for its validation.

**Results:** a pedagogical conception was established and structured, that favors this process based on a new systemic, contextualized, and integrative approach, enabling the incorporation and coordination of Contactology through different levels of care within the National Health System.

**Conclusions:** the systemic, contextualized, and integrative character constitutes new qualities for the professional development process in Contactology. These are expressed in the pedagogical conception proposed through a system of ideas, which in turn served as an organizing framework for perfecting the process, leading to comprehensive technical and professional development within the specific conditions of the contact lens service.

**Keywords:** Concept; Contactology; Professional Development.

#### RESUMEN

**Introducción:** la superación profesional constituye un proceso pedagógico del posgrado, que en los profesionales de la salud posibilita también el intercambio donde se generan futuras colaboraciones y redes interinstitucionales.

**Objetivo:** elaborar una concepción pedagógica que perfeccione el proceso de superación profesional en Contactología del Licenciado en Optometría y Óptica de la provincia Pinar del Río desde su carácter sistémico, contextualizado e integrador.

**Método:** la investigación se desarrolló bajo el enfoque dialéctico y el método general materialista dialéctico e histórico como base de todo el proceso. En la obtención y procesamiento de la información se usaron

métodos teóricos como: histórico-lógico, la modelación, el análisis y la síntesis, la inducción y la deducción y el enfoque de sistema, también se emplearon métodos empíricos como: análisis de documentos, la entrevista y la observación científica. Además, el criterio de expertos (Delphy) y el prexperimento como modelo de diseño experimental para su validación.

**Resultados:** se fundamentó y se estructuró una concepción pedagógica, que favorece dicho proceso a partir de una nueva visión desde un carácter sistémico, contextualizado e integrador que permite la incorporación y coordinación del tránsito de la Contactología por los diferentes niveles asistenciales del Sistema Nacional de Salud.

**Conclusiones:** El carácter sistémico, contextualizado e integrador, constituyen nuevas cualidades para el proceso de superación profesional en Contactología, expresadas en la concepción pedagógica propuesta mediante un sistema de ideas, que a su vez sirvieron de marco organizador para el perfeccionamiento del proceso; lo cual conduce al desarrollo técnico-profesional integral en las condiciones propias del servicio de Contactología.

**Palabras clave:** Concepción; Contactología; Superación Profesional.

## INTRODUCCIÓN

La superación profesional (SP) se concibe como un proceso pedagógico dirigido a la complementación, actualización y profundización de los conocimientos de los profesionales relacionados con el desempeño; lo que genera cambios y transformaciones en la formación de la competencia técnico-profesional, apreciables en el desempeño profesional.<sup>(1)</sup> Asimismo, este proceso pedagógico del posgrado en los profesionales de la salud posibilita también el intercambio, donde se adoptan mejores prácticas y experiencias y se generan futuras colaboraciones y redes interinstitucionales.<sup>(2)</sup>

Partiendo entonces de estos criterios, se puede asumir que la SP tiene influencia en la dinámica de la atención en salud a través de los diferentes niveles; sustentado en la virtud de la SP en preparar los profesionales con una cultura y una visión integral de los procesos de salud para la integración asistencial-gerencial-docente-investigativa. Lo que exige un carácter sistémico, integrador y a la vez diferenciado de la SP, que les facilite a los profesionales desempeñarse con eficacia en los distintos niveles de atención médica.

Desde esta perspectiva, se concibe entonces la existencia de vacíos en la comprensión teórica de la concepción actual del proceso de SP en Contactología; un servicio que se encarga del tratamiento de las ametropías y otras enfermedades visuales y además es desarrollado por el Licenciado en Optometría y Óptica especializado de la atención secundaria de salud (ASS) y la atención terciaria de salud (ATS). Un estudio realizado por Muñoz Lazo et al.<sup>(3)</sup>, mostró que la SP en Contactología no ha sido concebida en función de generar un servicio de calidad desde la atención primaria de salud (APS), que hoy es patrimonio de la ASS y la ATS.

Estas características que tipifican la SP actual en Contactología, están provocadas por un grupo de inconsistencias epistemológicas identificadas en el estudio, a saber:

- La asistematicidad, descontextualización y falta de carácter integrador del proceso, limita la apropiación de los contenidos de Contactología, fundamentalmente por los licenciados de la APS, lo que impide el tránsito de la subespecialidad por los diferentes niveles del Sistema Nacional de Salud (SNS).
- Limitaciones en la concepción de la SP a partir de las potencialidades de las formas organizativas de la educación de posgrado para la formación teórico-práctico de los contenidos en Contactología sobre la base del trabajo con problemas profesionales.
- La SP actual no tiene en cuenta los niveles de desarrollo que deben alcanzar los licenciados en función de los niveles de atención médica en los que se desempeñan.
- La concepción de la SP en Contactología limita la dinámica y la lógica del proceso asistencial desde el tránsito por los niveles de atención médica, al no estar condicionada a la preparación del Licenciado en Optometría y Óptica del nivel de APS.
- Teniendo en cuenta estas insuficiencias, el artículo propone como objetivo elaborar una concepción pedagógica que perfeccione el proceso de SP en Contactología del Licenciado en Optometría y Óptica de la provincia Pinar del Río desde su carácter sistémico, contextualizado e integrador.

## MÉTODO

La investigación se desarrolló bajo el enfoque dialéctico y el método general materialista dialéctico e histórico como base de todo el proceso. En la obtención y procesamiento de la información se usaron métodos teóricos, empíricos y matemático-estadísticos.

Entre los métodos teóricos se encuentran el histórico-lógico en la determinación de sus tendencias esenciales. La modelación, el análisis y la síntesis, la inducción y la deducción tuvieron efecto durante la elaboración de

la concepción pedagógica para el proceso de SP en Contactología, así como durante la determinación de los fundamentos teóricos de la propuesta, el procesamiento y la interpretación de los resultados. Asimismo, fue usado el enfoque de sistema en la conformación de la concepción pedagógica, a partir de las relaciones que en ella se establecen.

Entre los métodos empíricos se encuentran el análisis de documentos para conocer la información oficial emanada de fuentes tales como: documentos normativos, planes individuales de trabajo, bibliografía consultada, entre otros. La entrevista a Licenciados en Optometría y Óptica, directivos docentes y del servicio de Oftalmología para obtener información sobre el proceso de SP en Contactología. La observación científica en consultas para constatar la preparación teórica-práctica en Contactología del Licenciado en Optometría y Óptica. La validación teórica y práctica de la concepción pedagógica fue posible con el uso del criterio de expertos (Delphy), para la evaluación teórica, que precedió a la validación práctica a través de un preexperimento como modelo de diseño experimental.

## RESULTADOS

La propuesta ofrece una nueva mirada al proceso en la provincia de Pinar del Río, sistematiza aspectos fundamentales de carácter teórico, metodológico y práctico, al dar nuevos elementos y puntos de vista que permiten colocar la SP como un proceso entendido en su totalidad; expresa en el sistema de ideas científicas que la componen, leyes pedagógicas que fundamentan el proceso con un carácter integral y contextualizado, garantizando la pertinencia de dicho proceso.<sup>(4)</sup>

Su carácter pedagógico, está dado en que la proyección del proceso de SP en Contactología del Licenciado en Optometría y Óptica, dadas sus características, comprende cambios en otras dimensiones implicadas en el proceso.<sup>(5)</sup> Entre ellas se reconocen la organizativa, en tanto el proceso tiene lugar en la vinculación de condiciones áulicas tradicionales y nuevas condiciones relacionadas con los procesos de servicios médicos, cada una con una organización escolar diferente.

Asimismo, en el orden didáctico y metodológico exige de nuevas condiciones para desarrollar actividades docentes eminentemente prácticas como las que tiene lugar en la propia consulta de Contactología, que implica una visión didáctica diferente, asociado a métodos contextualizados en el proceso de servicios. Con ello, cambian las influencias educativas sobre los estudiantes, con la inclusión de los profesionales que actúan como docentes y el propio colectivo de trabajadores del servicio de Oftalmología.

Todos estos criterios posibilitan considerar la concepción pedagógica del proceso de SP en Contactología del Licenciado en Optometría y Óptica, como un conjunto de ideas científicas que fundamentan el proceso en estudio y la sostienen, explican y dinamizan a partir de sistemas de categorías, principios y relaciones caracterizadas por la contextualización, diversidad y sistematicidad de sus componentes.

La concepción del proceso de SP en Contactología parte de un objetivo general dirigido a contribuir a la preparación para el mejoramiento del desempeño profesional en Contactología del Licenciado en Optometría y Óptica desde su SP, en correspondencia con las exigencias actuales y las posibilidades reales para la solución de problemas profesionales en los diferentes niveles asistenciales de la provincia.

Una vez establecido el objetivo general, como parte de la estructura de la concepción, se reconoció un grupo de componentes que sirven de base, explican y dinamizan las ideas de la concepción pedagógica, integrados por bases y fundamentos, principios, categorías, relaciones y exigencias metodológicas (figura 1).

### Bases y fundamentos

Se fundamentó desde la filosofía materialista dialéctica e histórica acerca de la educación, desde lo sociológico, lo psicológico, la didáctica, la Educación Médica, la Pedagogía Profesional en general y de la Educación Técnica y Profesional en específico. A tono con estos fundamentos se pudo concebir el proceso de SP en Contactología, que tiene lugar, en gran medida en las condiciones del proceso de servicios de salud del hospital, como uno de los contextos esenciales.

### PRINCIPIOS QUE REGULAN LA CONCEPCIÓN PEDAGÓGICA DEL PROCESO DE SUPERACIÓN PROFESIONAL EN CONTACTOLOGÍA DEL LICENCIADO EN OPTOMETRÍA Y ÓPTICA DE PINAR DEL RÍO

Se determinaron a partir de la constatación empírica de las manifestaciones del objeto de estudio en el contexto de su desarrollo y de la sistematización teórica realizada en la investigación. Significó, por tanto, puntos de partida y bases fundamentales de los componentes de la concepción y establecimiento de sus interacciones internas. En tal sentido son principios de la concepción pedagógica:

- El enfoque de sistema del proceso de SP en Contactología y sus expresiones territoriales y comunitarias.
- La educación en el trabajo.
- La relación entre las formas, las tecnologías, su acreditabilidad y la contextualización del proceso de SP en Contactología.

- El carácter diferenciado del proceso de SP en Contactología, en relación con el nivel de complejidad de los problemas profesionales.

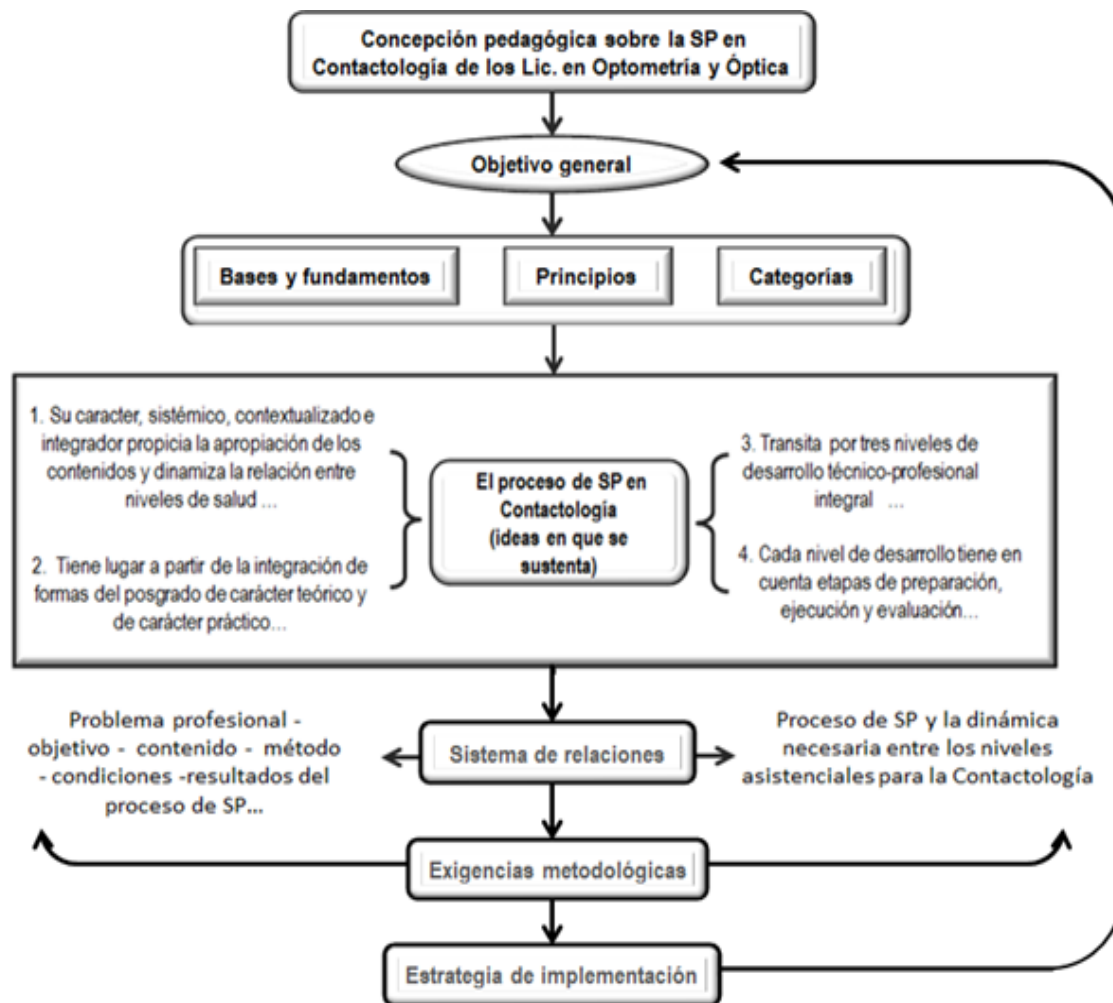


Figura 1. Modelación de la concepción pedagógica

### Ideas en que se sustenta la concepción pedagógica del proceso de superación profesional en Contactología del Licenciado en Optometría y Óptica

*1era idea.* El proceso de superación profesional en Contactología con un carácter sistémico, contextualizado e integrador propicia la apropiación de estos contenidos y dinamiza la relación entre los diferentes niveles de salud a partir de la gestión integral del proceso de servicios que realiza el Licenciado en Optometría y Óptica de la APS.

La idea tiene en cuenta en primer orden, el papel de la formación permanente en Contactología; partiendo de la preparación de los profesionales de la APS, en función de que este servicio gane en eficacia y eficiencia. En segundo lugar, la idea pondera la importancia de la SP en la relación lógica y la dinámica necesaria de los sistemas de atención médica para promover el cuidado de la salud.

Aquí se destaca una categoría fundamental, que es la *gestión integral del proceso de servicios de Contactología*, en la que el licenciado de la APS significa el gestor principal en el manejo del tránsito del paciente por el sistema. Por lo que se define y se establece un grupo de funciones asistenciales importantes para la APS como: constituir la puerta de entrada al sistema de salud; concebir, organizar, negociar y coordinar el posible itinerario del paciente dentro del sistema; hacer la síntesis de los problemas diagnosticados y conocer el tratamiento indicado para el manejo adecuado del paciente, una vez retornado a su medio habitual; entre otras. Además, se declara y se explica el carácter sistémico, contextualizado e integrador del proceso lo que garantiza su concepción general y condiciona los contenidos profesionales.

A partir de los problemas profesionales identificados en el objeto de la profesión para los diferentes niveles asistenciales, la relación entre formación inicial - formación continua, las características materiales y tecnológicas territoriales y las funciones asistenciales, se determinaron los contenidos profesionales objetos de la SP en Contactología; para lo que se estableció una clasificación que plantea: los contenidos profesionales para el primer nivel de desarrollo técnico-profesional integral (APS), el segundo nivel de desarrollo técnico-

profesional integral (ASS) y el tercer nivel de desarrollo técnico-profesional integral (ATS).

Teniendo en cuenta lo planteado, se puede decir que esta idea permitió rediseñar el proceso a partir de las nuevas cualidades que se proponen: el carácter sistémico, contextualizado e integrador; estableciendo la lógica para la determinación de los problemas, funciones y contenidos profesionales del posgrado que, partiendo del carácter básico del pregrado, obliga a tener en cuenta las necesidades de cada nivel asistencial y territorios, su carácter diverso y contextual en función de la sostenibilidad del proceso.

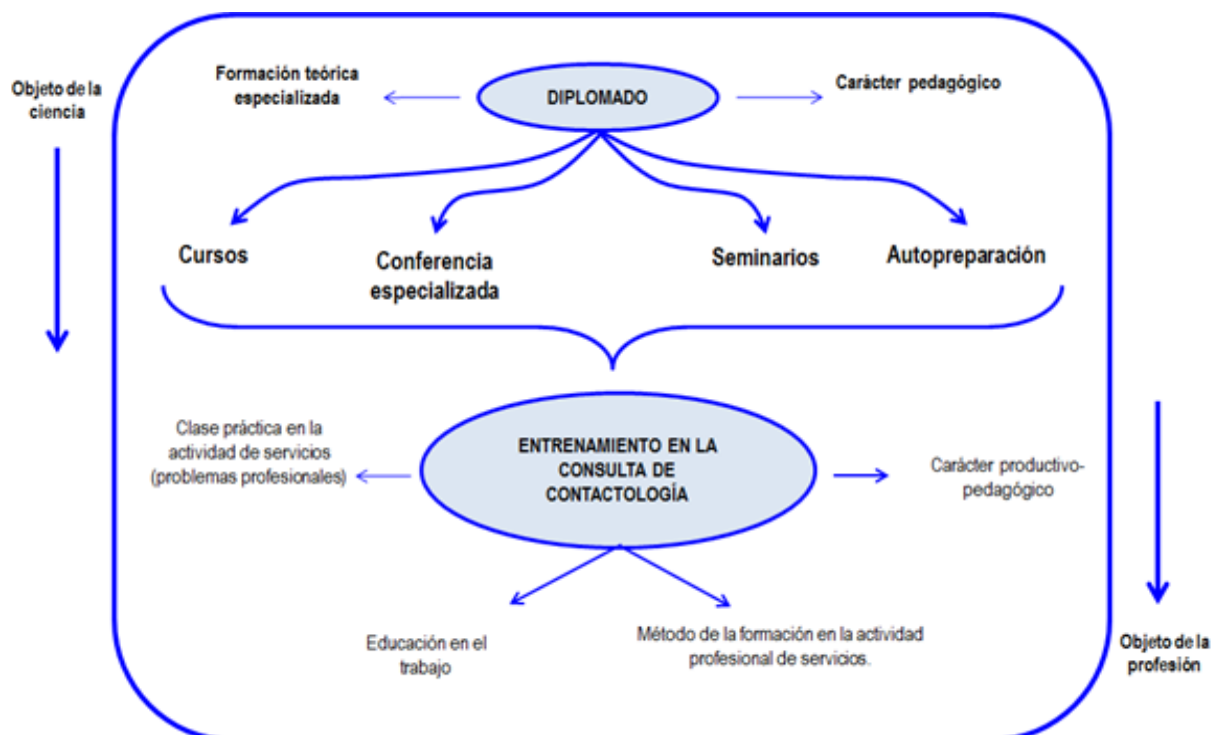
*2da idea. El proceso de superación profesional en Contactología tiene lugar a partir de la integración de formas del posgrado de carácter teórico y de carácter práctico, siguiendo la lógica del tránsito desde el objeto de la ciencia hasta el objeto de la profesión y asumiendo como eje integrador a los problemas profesionales y su desarrollo en diferentes niveles de la atención de salud.*

Considerando que los propósitos de la SP están dirigidos, al logro de un ejercicio adecuado en los diferentes niveles asistenciales con énfasis en la APS, la concepción de la SP asume el tránsito desde la lógica del objeto de la ciencia hasta el objeto de la profesión. En función de este presupuesto se plantean dos formas organizativas principales: el diplomado con entrenamiento en el puesto de trabajo. Partiendo de la integración de los escenarios áulicos universitarios tradicionales con los docentes de esta área pedagógica profesional y los escenarios de la consulta de Contactología, con los profesionales que se desempeñan en las instituciones asistenciales.

El diplomado por sus características responde a la necesidad de actualizar, profundizar e integrar contenidos generales de orden teórico, que han de ser transferidos en la solución de los problemas profesionales de la Contactología. A su vez se combina con otras formas de carácter teórico como: cursos, seminarios, conferencias especializadas, entre otras. Asimismo, posibilita la educación a distancia, donde juega un papel importante el uso de las tecnologías de la información y las comunicaciones.

Por otra parte, la SP además de la formación teórica emanada del diplomado y sus formas, debe permitir el desarrollo de habilidades a partir de la actividad laboral; por lo que la concepción asume el entrenamiento y *el método de formación en la actividad profesional de servicios*, contextualizado en las actividades de servicios que se brindan en la consulta. La esencia de este método está dada a partir del aprendizaje en el contexto laboral, estrictamente orientado y limitado por la lógica del trabajo, las propias demandas y las condiciones laborales, que forman parte de este proceso.

En resumen, esta idea establece la dirección de las actividades de SP mediante la integración de contextos pedagógicos áulicos y asistenciales; potenciando el uso de variadas formas de carácter teórico y práctico y se contextualiza *el método de formación en la actividad profesional de servicios* (figura 2).



**Figura 2.** Representación gráfica de la integración de las formas del posgrado de carácter teórico (diplomado) y práctico (entrenamiento) en el proceso de SP en Contactología a partir del tránsito desde el objeto de la ciencia hasta el objeto de la profesión

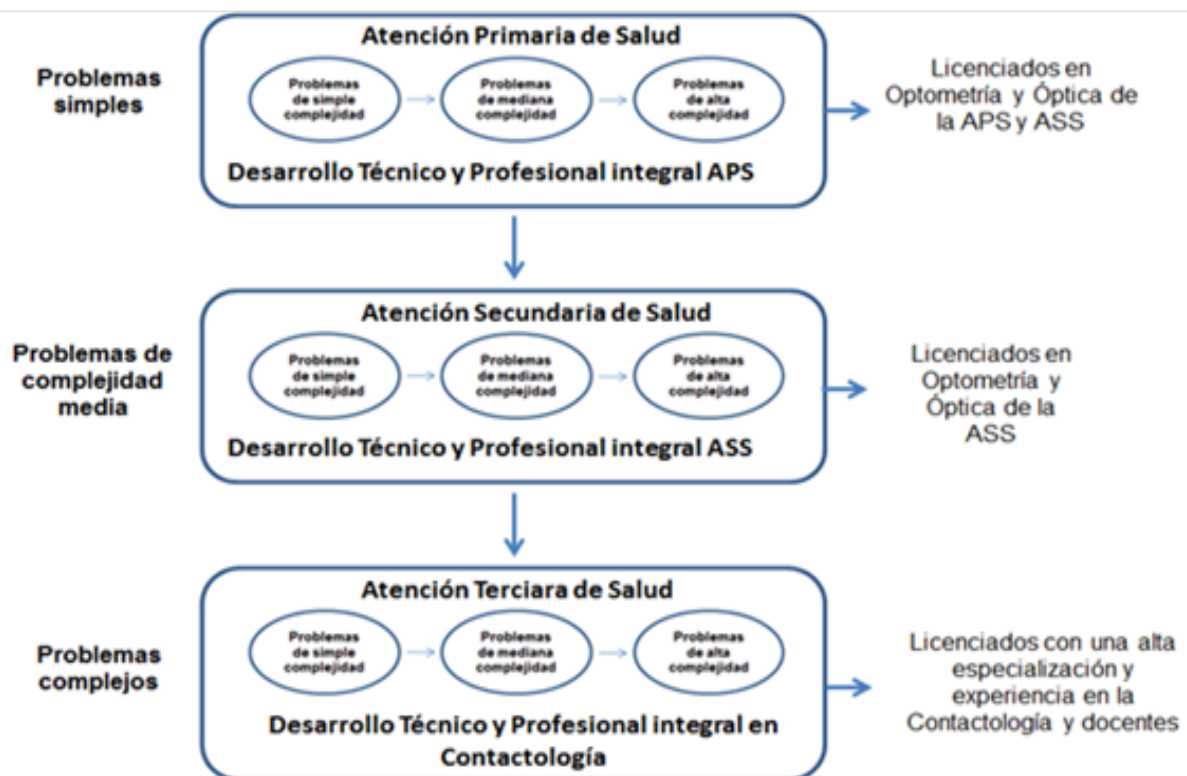


*3ra idea. El proceso de superación profesional en Contactología transita en función de tres niveles de desarrollo técnico-profesional integral del licenciado que están estrechamente relacionados con los grados de complejidad de los problemas profesionales que enfrentan.*

Esta idea parte que el desarrollo técnico-profesional integral que va alcanzando el licenciado en la SP, depende en gran medida del trabajo con los problemas profesionales de la Contactología tendiendo a la progresión de sus grados de complejidad. Así, los estudiantes se van apropiando de los contenidos en el orden teórico y práctico, enfrentando y resolviendo problemas profesionales, que inician por los más simples hasta los más complejos.

En función de ello, metodológicamente el proceso de SP se organiza en tres niveles de desarrollo que se corresponden con el sistema de atención de salud, de acuerdo a los licenciados que desempeñan en cada uno de ellos. En cada caso se determinan los contenidos profesionales a trabajar durante las actividades de SP siguiendo dos criterios:

- Los problemas profesionales menos complejos en el orden técnico se encuentran en la APS y van ascendiendo en grado de complejidad medio y alto en la medida que transita por la ASS y la ATS.
- En cada nivel, con independencia de la clasificación anterior (simple, mediana y compleja), también existen problemas con los tres grados de complejidad y el proceso se dirige en función de esta característica (figura 3). Por lo que se establecen desde el orden técnico los problemas profesionales simples, de mediana complejidad y complejos para cada nivel.



**Figura 3.** Representación gráfica del proceso de desarrollo técnico-profesional integral por niveles que se va produciendo en los licenciados en SP, a partir del enfrentamiento de problemas profesionales con diferente grado de complejidad.

*4ta idea. El proceso de superación profesional en Contactología del Licenciado en Optometría y Óptica en cada nivel de desarrollo técnico-profesional integral tiene en cuenta etapas de preparación, ejecución y evaluación que responden a la complejidad de la gestión integral del proceso de servicios de Contactología.*

Para alcanzar el desarrollo técnico - profesional integral aspirado en el licenciado, se requiere también que el proceso de SP, con independencia de sus niveles, se prepare, se ejecute y se evalúe. Estas tres funciones guiarán la proyección metodológica organizativa de la SP, concebidas en etapas:

- Una primera etapa de preparación: encierra indicadores con independencia del nivel de desarrollo técnico-profesional integral, siempre partiendo de un diagnóstico.
- Una segunda etapa de ejecución del sistema de actividades de SP atendiendo a los tres niveles de desarrollo técnico-profesional integral: implica indicadores que de modo general, describen el establecimiento de la relación teoría (diplomado) - práctica (entrenamiento). Por lo que parte del desarrollo del diplomado y sus formas organizativas; el proceso de familiarización de los estudiantes

por la consulta; el desarrollo del entrenamiento para condiciones de APS mediante el tratamiento a los problemas profesionales atendiendo al grado de complejidad para este nivel de desarrollo que involucra licenciados de APS y ASS, posteriormente para condiciones de ASS con licenciados que se desempeñan en este nivel asistencial y para la ATS (licenciados especializados y con experiencia en esta área o docentes) se desarrollan actividades docentes teóricas y prácticas que permitan la actualización de contenidos (diplomado y sus formas), intercambios con otros profesionales de la ATS o profesores de otras universidades a través de cualquier modalidad de estudio y el desarrollo de un entrenamiento en escenarios de ATS; entre otros indicadores.

- La tercera etapa de evaluación del proceso de SP en Contactología: sus indicadores van encaminados a evaluar los resultados alcanzados por los licenciados en superación y su impacto en el servicio de Contactología durante el sistema de actividades que integra la SP.

En fin, estas dos últimas ideas describen la dirección del proceso de SP en Contactología, siguiendo la lógica del tránsito por etapas sistémicas concebidas sobre la base de problemas profesionales de distintos niveles de complejidad, en función del desarrollo técnico-profesional integral.

#### **Sistema de relaciones de la concepción pedagógica del proceso de superación profesional en Contactología del Licenciado en Optometría y Óptica de Pinar del Río**

- Relación problema profesional - objetivo - contenido - método - condiciones - resultados del proceso de SP en Contactología del Licenciado en Optometría y Óptica.
- Relación entre el proceso de SP y la dinámica necesaria entre los niveles asistenciales para la Contactología.

Ambas relaciones resultan esenciales para la preparación de las actividades docentes, partiendo de la demanda social y el objeto de la profesión. Una vía importante para lograr la preparación, organización y ejecución del proceso de enseñanza - aprendizaje (PEA) de manera efectiva, es considerando al problema profesional como punto de partida y orientador del PEA, sobre la base de las situaciones propias del servicio para cada nivel asistencial; lo que direcciona y condiciona el resto de los componentes a partir de las condiciones existentes, para alcanzar los resultados esperados. Además, posibilita la preparación contextualizada a los niveles de desarrollo tecnológico existentes en las áreas asistenciales; lo que moviliza potencialidades, concerniente al tránsito de la Contactología por los distintos niveles de salud.

#### **Exigencias metodológicas de la concepción pedagógica del proceso de superación profesional en Contactología del Licenciado en Optometría y Óptica de Pinar del Río**

1. Integración entre la universidad y las áreas asistenciales para la concreción de convenios de trabajo.
2. Preparación inicial del claustro que participará en la SP, sobre aspectos teóricos-metodológicos.
3. La preparación técnica y metodológica del proceso de SP en Contactología, debe estar organizada y dirigida tanto por los profesores de la universidad como los docentes de las áreas asistenciales.
4. Debe poner en el centro de su atención la actividad práctica en el contexto asistencial.

Estas exigencias garantizan las nuevas cualidades que se proponen al proceso.

#### **ESTRATEGIA PARA LA IMPLEMENTACIÓN DE LA CONCEPCIÓN PEDAGÓGICA DEL PROCESO DE SUPERACIÓN PROFESIONAL EN CONTACTOLOGÍA DEL LICENCIADO EN OPTOMETRÍA Y ÓPTICA DE PINAR DEL RÍO**

##### **Estructura de la estrategia propuesta:**

- I. Introducción - Fundamentación: en ella se establecen los fundamentos de la estrategia.
- II. Diagnóstico: en este se aplican determinadas técnicas para la identificación de fortalezas y debilidades, existentes para implementar la concepción pedagógica del proceso de SP en Contactología mediante la estrategia, teniendo en cuenta los sujetos implicados.
- III. Planteamiento del objetivo general: su planteamiento está dirigido al desarrollo del proceso de SP en Contactología del Licenciado en Optometría y Óptica en Pinar del Río.
- IV. Planeación estratégica e instrumentación: concibe tres etapas, cada una con su objetivo específico que permiten orientar acciones para el desarrollo del proceso de SP en Contactología; en pos de que sea sistémico, integrador y contextualizado, potenciando el dominio de los modos de actuación para los diferentes niveles asistenciales: etapa 1 (acciones de SP para la APS); etapa 2 (acciones de SP para la ASS) y etapa 3 (acciones de SP para la ATS).
- V. Evaluación: se evalúa el desarrollo del proceso de SP atendiendo a las variables e indicadores identificados en la investigación.

## DISCUSIÓN

La investigación concuerda con Bustamante López<sup>(6)</sup> que la SP en Contactología debe permitir la actualización y consolidación de conocimientos y habilidades para la ejecución de procedimientos en correspondencia con el desarrollo tecnológico. Sin embargo, tanto la formación como la SP no han tenido un enfoque siguiendo la lógica de las funciones de cada nivel y su importancia.<sup>(1,3)</sup> Por lo que la concepción pedagógica propuesta presenta otra mirada a partir del carácter sistémico, contextualizado e integrador.

Siguiendo esa base filosófica lógica, fueron estudiados un grupo de propuestas de varios autores<sup>(7,8,9,10)</sup>; se coincide con estos estudios en la visión de la concepción, a partir de una construcción científica de carácter sistémico, sustentada en ideas básicas, relaciones esenciales y categorías, así como principios sobre un aspecto, fenómeno o proceso de la realidad educativa o de toda ella y sus respectivas consecuencias metodológicas.

Dentro de los aspectos novedosos que se plantea en la concepción pedagógica propuesta, se encuentra un sistema de ideas que enriquece y perfecciona la teoría pedagógica, al aportar nuevos conocimientos relacionados a la lógica para la determinación de los problemas profesionales con los diferentes grados de complejidad según las características de los niveles asistenciales; donde se concuerda con Vega Prieto<sup>(11)</sup> en su carácter direccionador sobre el resto de los componentes.

Otro elemento distintivo lo constituye la determinación de los contenidos profesionales importantes, necesarios, significativos y útiles para estos profesionales según los niveles asistenciales donde se desempeñan<sup>(13)</sup> y las formas organizativas del trabajo docente,<sup>(12)</sup> teniendo en cuenta el enfoque de la Pedagogía Profesional, donde se integran contextos pedagógicos áulicos y asistenciales y se contextualiza el método de formación en la actividad profesional de servicios.<sup>(13,14,15,16)</sup>

Asimismo, en la propuesta se describe la dirección del proceso de SP en Contactología, siguiendo la lógica del tránsito por etapas sistémicas. En este sentido se coincide con Cordero Escobar<sup>(17)</sup> cuando plantea que todo proceso de SP consta de pasos o etapas, que incluyen la identificación de las necesidades de aprendizaje, el propio proceso educativo y su evaluación.

## CONCLUSIONES

Las posiciones teóricas asumidas en la investigación, permitieron elaborar una concepción pedagógica para el proceso SP en Contactología; centrada en principios, categorías, ideas, relaciones, exigencias metodológicas y una estrategia para su implementación, que conduce a la preparación del Licenciado en Optometría y Óptica para la gestión integral del proceso de servicios de Contactología a partir de las nuevas cualidades que se le incorpora al proceso, el carácter sistémico, contextualizado e integrador. La valoración realizada por los expertos y del preexperimento, confirmaron la pertinencia y validez científica de la propuesta.

## REFERENCIAS BIBLIOGRÁFICAS

1. Muñoz Lazo A, Mena Lorenzo JA, Rodríguez López M. La superación profesional en Contactología del Licenciado en Optometría y Óptica. Criterios que la caracterizan. Mendive. Revista de Educación. 2024; 22(1). <https://mendive.upr.edu.cu/index.php/MendiveUPR/article/view/3602>
2. Bernaza Rodríguez GJ, de la Paz Martínez E, del Valle García M, Borges Oquendo, LC. La esencia pedagógica del posgrado para la formación de profesionales de la salud: una mirada teórica, crítica e innovadora. Educación Médica Superior. 2017; 31(4). <https://ems.sld.cu/index.php/ems/article/view/1062/596>
3. Muñoz Lazo A, Mena Lorenzo JA, Rodríguez López M, Sixto Fuentes S. Fortalezas y debilidades de la superación profesional en Contactología del Licenciado en Optometría y Óptica de Pinar del Río. Salud, Ciencia y Tecnología - Serie de Conferencias. 2023; 2:505. <https://doi.org/10.56294/sctconf2023505>
4. Breijo Worosz T. La concepción como resultado teórico en la investigación educativa: una mirada desde un enfoque dialéctico-materialista. Mendive. Revista de Educación. 2019; 17(1): 1-3. [http://scielo.sld.cu/scielo.php?script=sci\\_arttext&pid=S1815-76962019000100001&lng=es&tlng=es](http://scielo.sld.cu/scielo.php?script=sci_arttext&pid=S1815-76962019000100001&lng=es&tlng=es).
5. Marín Llaver LR, Marín Aragón RJ, Mendoza Bravo KL. La estrategia como resultado de investigación: consideraciones metodológicas para su concreción. Revista Universidad y Sociedad. 2023; 15(6): 127-135. [http://scielo.sld.cu/scielo.php?script=sci\\_arttext&pid=S2218-36202023000600127&lng=es&tlng=es](http://scielo.sld.cu/scielo.php?script=sci_arttext&pid=S2218-36202023000600127&lng=es&tlng=es).
6. Bustamante López TY. Superación profesional en contactología para la promoción de salud y prevención de enfermedades visuales. [Tesis de maestría]. Repositorio de la Academia: Universidad de Ciencias Médicas de La Habana. Facultad de Tecnología de la Salud. 2021 [https://www.academia.edu/76739251/SUPERACION%3%93N\\_PROFESIONAL\\_EN\\_CONTACTOLOG%3%8DA\\_PARA\\_LA\\_PROMOCION%3%93N\\_DE\\_SALUD\\_Y\\_PREVENCION%3%93N\\_DE](https://www.academia.edu/76739251/SUPERACION%3%93N_PROFESIONAL_EN_CONTACTOLOG%3%8DA_PARA_LA_PROMOCION%3%93N_DE_SALUD_Y_PREVENCION%3%93N_DE)



## ENFERMEDADES\_VISUALES

7. Herrera Miranda GL. Concepción pedagógica del proceso de formación de habilidades investigativas. Rev Ciencias Médicas [Internet]. 2014 [citado 19 Jul 2025]; 18 (4). Disponible en: <https://revcmpinar.sld.cu/index.php/publicaciones/article/view/1528>

8. Rojas Valdés A, González Fernández M, Martínez Hernández A. Concepción pedagógica del proceso de formación para la gestión de la extensión universitaria en el año académico. Revista Universidad y Sociedad. 2018; 10(3): 349-359. Epub 02 de junio de 2018. Recuperado en 19 de julio de 2025, de [http://scielo.sld.cu/scielo.php?script=sci\\_arttext&pid=S2218-36202018000300349&lng=es&tlng=es](http://scielo.sld.cu/scielo.php?script=sci_arttext&pid=S2218-36202018000300349&lng=es&tlng=es).

9. Silvia Vázquez A, Alonso Hernández E, Caballero Hernández HI. Concepción pedagógica de los intereses profesionales pedagógicos en los estudiantes de la escuela pedagógica. Didáctica y Educación. 2022;13(5):19-36. Disponible en: <https://revistas.ult.edu.cu/index.php/didascalía/article/view/1372>

10. Hernández Estrada L, González Reyes S, Sánchez Valdés X, Gilimas Siles AM. Concepción pedagógica para la formación de habilidades profesionales pedagógicas en la Licenciatura en Educación Especial. Rev Mendive. 2024; 22(4):e3973. Disponible en: <https://mendive.upr.edu.cu/index.php/MendiveUPR/article/view/3973>

11. Vega Prieto R. Los problemas profesionales desde el proceso de enseñanza aprendizaje de la disciplina gestión organizacional: diagnóstico actual. Conrado. 2022; 18(87): 108-116. [http://scielo.sld.cu/scielo.php?script=sci\\_arttext&pid=S1990-86442022000400108&lng=es&tlng=es](http://scielo.sld.cu/scielo.php?script=sci_arttext&pid=S1990-86442022000400108&lng=es&tlng=es).

12. Ministerio de Educación Superior (MES). Resolución Ministerial No. 140/19. Reglamento de Educación de Posgrado del Ministerio de Educación Superior. Gaceta Oficial no 65, 2019. <https://www.uh.cu/wp-content/uploads/2022/11/GOC-2019-O65.pdf>

13. Mena Lorenzo J A, Mena Lorenzo JL. La educación superior cubana desde un enfoque de formación profesional compartida Universidad-institución productiva. Editorial Universitaria, 2020.

14. Martí-Martínez GA, Hidalgo-Mederos R, Figueredo-Mesa Y, Valcárcel-Izquierdo N, Martínez-Pérez R. Estrategia de superación en la atención a pacientes con Diabetes Mellitus tipo II. Rev Ciencias Médicas Pinar del Río. 2023; 27:e5720. Disponible en: <https://revcmpinar.sld.cu/index.php/publicaciones/article/view/5720>

15. Hernández-Suárez N, Ferro-Gonzalez B, Labrador-Alemán R, Tamayo-Batista II, Sandrino-Sánchez M, García-Miranda A. Regularidades del proceso de superación profesional sobre Neumonía Adquirida en la Comunidad para profesores de Medicina Interna. Rev Ciencias Médicas Pinar del Río. 2023; 27:e5756. Disponible en: <https://revcmpinar.sld.cu/index.php/publicaciones/article/view/5756>

16. Ramos Vives M, Mena Lorenzo JA, Ferro González B, Márquez Márquez DR, Blanco Herrera I de la C. Fundamentos teóricos del proceso de formación pedagógica de los estudiantes de licenciatura en Enfermería. Rev Ciencias Médicas Pinar del Río. 2020; 24(5):e4614. Disponible en: <https://revcmpinar.sld.cu/index.php/publicaciones/article/view/4614>

17. Cordero Escobar I. La superación profesional en las ciencias médicas en general y de la anestesiología en particular. Rev cuba anestesiol reanim. 2017; 16(2):63-68. Disponible en: [http://scielo.sld.cu/scielo.php?script=sci\\_arttext&pid=S1726-67182017000200008&lng=es](http://scielo.sld.cu/scielo.php?script=sci_arttext&pid=S1726-67182017000200008&lng=es).

## FINANCIACIÓN

Los autores no recibieron financiación para el desarrollo de la presente investigación.

## CONFLICTO DE INTERESES

Los autores declaran que no existe conflicto de intereses.

## CONTRIBUCIÓN DE AUTORÍA

*Conceptualización:* Anileidys Muñoz Lazo, Juan Alberto Mena Lorenzo, Medardo Rodríguez López.

*Curación de datos:* Anileidys Muñoz Lazo, Juan Alberto Mena Lorenzo, Medardo Rodríguez López.

*Análisis formal:* Anileidys Muñoz Lazo, Juan Alberto Mena Lorenzo, Medardo Rodríguez López.

*Investigación:* Anileidys Muñoz Lazo, Juan Alberto Mena Lorenzo, Medardo Rodríguez López.

*Metodología:* Anileidys Muñoz Lazo, Juan Alberto Mena Lorenzo, Medardo Rodríguez López.

*Administración del proyecto:* Anileidys Muñoz Lazo, Juan Alberto Mena Lorenzo, Medardo Rodríguez López.

*Recursos:* Anileidys Muñoz Lazo, Juan Alberto Mena Lorenzo, Medardo Rodríguez López.

*Validación:* Anileidys Muñoz Lazo, Juan Alberto Mena Lorenzo, Medardo Rodríguez López.

*Visualización:* Anileidys Muñoz Lazo, Juan Alberto Mena Lorenzo, Medardo Rodríguez López.

*Redacción - borrador original:* Anileidys Muñoz Lazo, Juan Alberto Mena Lorenzo, Medardo Rodríguez López.

*Redacción - revisión y edición:* Anileidys Muñoz Lazo, Juan Alberto Mena Lorenzo, Medardo Rodríguez López.